



Granit™ XP 1990i

Промышленный сканер Area-Imaging

Краткое руководство

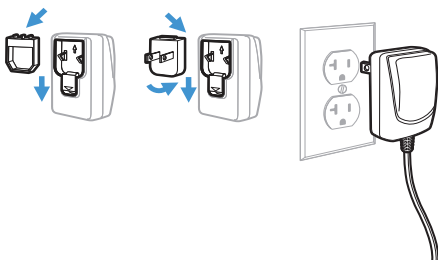
Модель: 1990i

Примечание. Инструкции по очистке устройства содержатся в руководстве пользователя.

Начало работы

Перед подключением сканера выключите компьютер. После полного подключения сканера включите компьютер.

Блок электропитания (при наличии)



Примечание. При необходимости блок питания приобретается отдельно.

Подключение сканера

Подключая сканер, убедитесь, что кабель надежно закреплен в разъеме. Ослабьте запирающую планку и продвиньте ее в направлении основания кабельного разъема, чтобы закрепить кабель в необходимом положении. Затяните винт.

⚠ IP65/67



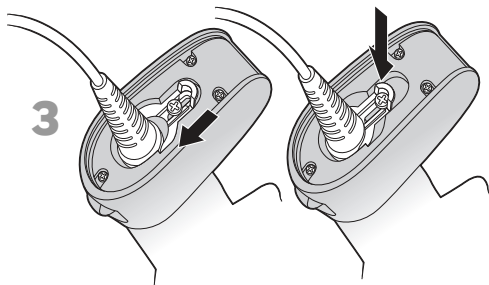
1



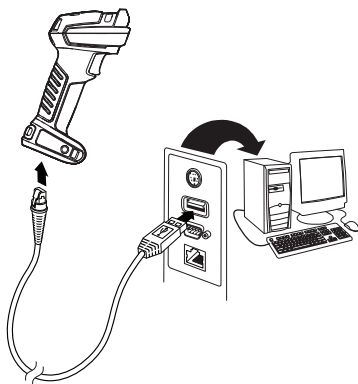
2



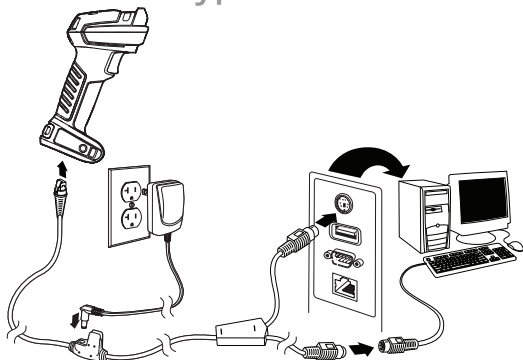
3



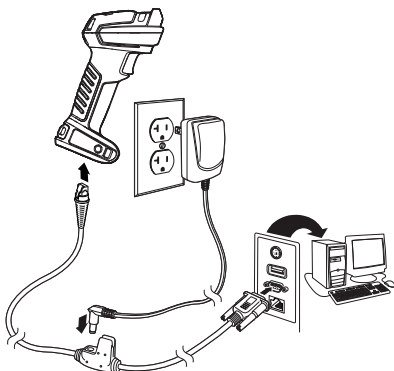
USB:



Разрыв клавиатуры:



Последовательный порт RS232:



Технологии считывания

Целеуказатель проецирует луч, который, чтобы обеспечить надежное считывание, должен располагаться по центру штрих-кода в любом направлении.

Модели SR:



Модели XR:



Модели XLR:



Стандартные настройки по умолчанию для продукта

Следующий штрих-код позволяет восстановить все стандартные заводские настройки.



Стандартные настройки по умолчанию для продукта

Последовательный порт USB

Отсканируйте следующий код, чтобы запрограммировать сканер для эмуляции стандартного COM-порта стандарта RS232. При использовании ПК с ОС Microsoft® Windows® вам необходимо загрузить соответствующий драйвер с веб-сайта Honeywell (sps.honeywell.com). Драйвер будет использовать следующий свободный номер COM-порта. Компьютеры Apple® Macintosh распознают сканер как устройство класса USB CDC и автоматически используют драйвер этого класса.



Последовательный порт USB

Примечание. *Дополнительная настройка конфигурации (например, скорость передачи данных в бодах) не требуется.*

USB-клавиатура для персонального компьютера

Отсканируйте следующий код, чтобы запрограммировать сканер для клавиатуры персонального компьютера, подключаемой через порт USB.



USB-клавиатура для
персонального компьютера

Раскладка клавиатуры

Отсканируйте код вашей страны из предложенных ниже, чтобы запрограммировать подходящую раскладку клавиатуры или язык интерфейса. По умолчанию символы будут заменены соответствующими символами из национального набора: # \$ @ [\] ^ { } ~ Подробней о смене набора символов для каждой страны см. таблицу Character Replacements, приведенную в стандарте ISO 646 в данном Руководстве пользователя.



США (по умолчанию)



Бельгия



Дания



Финляндия



Франция



Германия/Австрия



Великобритания



Италия



Норвегия



Испания



Швейцария

Примечание. Полный список кодов стран приведен в
Руководстве пользователя сканера.

Пусковая кнопка

Следующие штрих-коды позволят использовать сканер в режиме ручного пуска (**Manual Trigger — стандартный режим**, в котором для считывания необходимо нажать кнопку пуска) или режиме презентации (**Presentation**) (сканер активируется, когда распознает штрих-код).



Кнопка пуска — стандартный режим (по умолчанию)



Режим презентации

Streaming Presentation™

В режиме потоковой презентации (Streaming Presentation) подсветка сканера работает все время, и сканер постоянно находится в поиске штрих-кодов.



Режим потоковой презентации

Суффикс

Если необходимо установить возврат каретки после штрих-кода, отсканируйте штрих-код «Добавить суффикс возврата каретки» — **Add CR**. Чтобы добавить символ табуляции после

штрих-кода, отсканируйте штрих-код «Добавить суффикс табуляции» — **Add Tab**. Чтобы удалить суффиксы, отсканируйте штрих-код «Удалить суффикс» — **Remove**.



Добавить суффикс
возврата каретки



Добавить суффикс табуляции



Удалить суффикс

Добавление префикса ID кода ко всем символическим обозначениям

Отсканируйте этот штрих-код, если хотите добавить префикс ID-кода (Code ID) ко всем символическим обозначениям сразу.



Добавить префикс ID-кода ко всем типам штрих-кодов
(временно)

Примечание. Полный список идентификаторов кодов приведен в руководстве пользователя сканера.

Передача функционального кода

При активации этой функции и при наличии функциональных кодов в отсканированных данных сканер передает функциональный код на терминал. Таблицы с функциональными кодами находятся в руководстве пользователя. Когда сканер находится в режиме электронного соединителя, то перед передачей штрих-код конвертируется в код клавиши.



Активировать
(по умолчанию)



Деактивировать

Поддержка

Для поиска решения в нашей базе знаний или для входа на портал технической поддержки перейдите по адресу sps.honeywell.com и выберите «Поддержка» (Support).

Пользовательская документация

Руководство пользователя и прочая документация приведены на веб-сайте sps.honeywell.com.

Ограниченная гарантия

Для получения информации о гарантии перейдите на веб-сайт sps.honeywell.com и выберите «Поддержка > Гарантии» (Support > Warranties).

Патенты

Патентная информация доступна для ознакомления на веб-сайте www.hsmpats.com.

Отказ от обязательств

Honeywell International Inc. («HII») оставляет за собой право вносить изменения в спецификации и прочую информацию, содержащуюся в данном документе, без предварительного уведомления; во всех случаях о наличии подобных изменений читатель должен узнавать в HII. HII не дает никаких заверений или гарантий в отношении информации, представленной в этой публикации.

HII не несет ответственности за технические и редакторские ошибки или упущения, которые могут содержаться в настоящем документе, а также за непреднамеренный или косвенный ущерб, возникший в результате поставки, эксплуатации или использования этого материала. HII не несет ответственности за выбор и использование программного обеспечения и (или) оборудования для достижения желаемых результатов.

Настоящий документ содержит информацию, которая является интеллектуальной собственностью и защищена авторским правом. Все права защищены. Никакая часть этого документа не может быть скопирована, воспроизведена или переведена на другие языки без предварительного письменного разрешения HII.

Авторское право © 2022 Honeywell Group of Companies. Все права защищены